

TECHNISCHES REGLEMENT 1/32 SCALEAUTO HYPERCAR 2026



1. FAHRZEUGE

1.1 Die Modelle müssen vom Typ „PRO“ mit einer Angelwinder RT4-Motorhalterung sein.

2. VORDER-UND HINTERACHSEN

2.1 Die Räder dürfen von oben gesehen nicht über die Karosserie hinausragen.

3. MOTORHALTER

3.1 Zugelassen ist die Original-Motorhalterung von Scaleauto Angelwinder RT4. (SC-6529B)

3.2 Die Motorhalterung kann an 3 bis 7 Befestigungspunkten am Chassis montiert werden. Dazu sind die entsprechenden Teile von Scaleauto zu verwenden.

3.3 Kugellager sind bei Motorhaltern des Typs RT4 nicht erlaubt.

3.4 Die Verlängerungen SC-6539a und SC-6539b für die RT4-Motorhalterung sind **nicht** zulässig.

3.5 Es ist nicht erlaubt, die Original-Motorhalterung RT4 zu verändern oder zu beschneiden.

4. CHASSIS - CHASSIS

4.1 Jedes Modell muss auf ein spezielles Chassis von Scaleauto montiert werden.

4.2 Chassis mit unterschiedlicher Härte und Farbe sind **nicht** erlaubt:

4.3 Das Chassis muss alle seine Originalteile enthalten.

4.4 Es ist erlaubt, das Chassis ein wenig, aber nicht übermässig, zu entgraten.

4.5 Das Chassis muss mit dem Namen des Fahrers gekennzeichnet sein.

4.6 Alle Einstellschrauben können in ihrer dafür vorgesehenen Position verwendet werden (Vorderachse, Karosserie, Leitkiel, Federung).

4.7 Es ist erlaubt, die Gelenkverbindungen am Chassis an den vorgesehenen Stellen aufzuschneiden und zu entfernen



5. LEITKIEL.

5.1 Die folgenden Leitkiele sind zugelassen : SC-1607 - SC-1608b.

5.2 Es ist zulässig, die Dicke und die Tiefe des Leitkiels in dem Teil, der innerhalb der Schiene verbleibt, zu verändern bzw. zu verringern.

5.3 Es ist erlaubt, den Schaft des Leitkiels auf die gewünschte Länge zu schneiden.

5.4 Es ist erlaubt, Distanzscheiben für den Leitkiel zu verwenden.

6. MOTOR.

6.1 Der zugelassene Motor hat die Bezeichnung SC-0029b, 22 500 U/min.



6.2 Der Motor darf nicht mit Leim oder Klebeband in die Motorhalterung geklebt werden. Er darf mit Schrauben in den vorgesehenen Löchern befestigt werden.

6.3 Es ist verboten, irgendwelche Handlungen vorzunehmen, die die Leistung des Motors verändern könnten. Ausnahmen: das Einfahren des Motors und das Auftragen von Flüssigkeiten, die von der Organisation zur Verfügung gestellt werden, ist erlaubt.

6.4 Der Aufkleber darf nur auf der unteren Seite des Motors abgeschnitten werden.

7. RITZEL und ZAHNRAD.

7.1 Das Ritzel, Z13. Der Hersteller ist frei wählbar hat einen maximalen Durchmesser von 8,0 mm.

7.2 Nur das Zahnrad SC-1160R Z29 blau ist erlaubt.

8. RÄDER und REIFEN.

8.1 Erlaubt sind nur die Hinterräder Scaleauto SC-2027. Sie müssen immer identifizierbar sein.

8.2 Erlaubt sind nur die Vorderreifen Slot.it PT15.

8.3 Erlaubt sind nur die originalen Vorderradfelgen D. 18,3 x 8,5mm aus Kunststoff.

8.4 Es ist nicht erlaubt, die Reifen auf die Felgen zu kleben oder sie mit irgendwelchen Flüssigkeiten zu behandeln.

8.5 Mindestdurchmesser der Vorderräder 19.2 mm.

9. ACHSEN.

9.1 Erlaubt sind nur die originalen Vorderachsen. Erlaubt sind nur die Hinterachsen SC-1212

9.2 Die Verwendung von Stopperrn und Distanzscheiben an der Vorder- und Hinterachse ist erlaubt.

10. FEDERUNG.

10.1 Erlaubt sind alle Scaleauto-Federungen. Sie werden an den vorgesehenen Punkten der Motorhalterung (hinten, seitlich, vorne) angebracht.

10.2 Jede Kombination von Federkomponenten ist erlaubt (Federn, Schrauben, Mutern).

10.3 Die Federn können verändert, d.h. verlängert oder verkürzt werden.

11. SCHRAUBEN.

11.1 Die Schrauben sind frei.

12. SCHLEIFER und KABEL.

12.1 Schleifer, Kabel und Kabelhülsen sind frei.

13. TRIMMGEWICHT.

13.1 Es ist erlaubt, das Chassis von oben mit nicht magnetischen Gewichten zu beschweren.

13.2 Es ist erlaubt, die Motorhalterung von oben mit nicht magnetischen Gewichten zu beschweren.

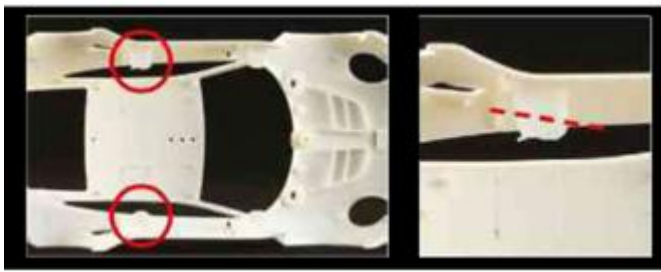
13.3 Das Trimmgewicht darf nicht über das Chassis hinausragen und darf von oben nicht sichtbar sein.

14. KAROSSERIE.

14.1 Die Karosserie darf nicht verändert werden.

14.1.1 Folgende Dinge sind jedoch nicht vorgeschrieben: Rückspiegel, Scheibenwischer, Seitenleuchten, Abschlepphaken (ebenfalls am Chassis) und Antennen.

14.1. Es ist erlaubt, die Größe der hinteren, seitlichen Auflagen an der Karosserie zu verkleinern, jedoch nicht zu entfernen, um die ordnungsgemäße Funktion der Motorhalterung und der Federung zu erleichtern.



14.2 Karosseriebausätze müssen zwingend mit Farbe lackiert werden. Das Auftragen von Klarlack allein ist nicht erlaubt.

14. Erlaubt sind nur die Originalfenster. Sie dürfen nicht mit Lexanfenstern ersetzt werden.

14.4 Es ist verboten, die Frontscheibe und die Seitenscheiben mit Farbe zu lackieren.

14.5 Die Schraubenaufnahmen der Karosserie können mit Kunststoff- oder Metallröhrchen verstärkt werden.

14.6 Die Karosserie muss an den vom Hersteller vorgesehenen Stellen am Fahrgestell befestigt werden.

14.7 Distanzscheiben sind erlaubt, um die Höhe der Karosserie anzupassen.

14.8 Die Verstärkung der Befestigungsstellen des Spoilers mit Klebstoff, Kunstharz und/oder Klebeband ist zulässig, sofern die Form der Karosserie nicht sichtbar verändert wird, selbst bei Verwendung von transparentem Klebeband. Die Verstärkung darf sich nicht auf der Oberseite des Spoilers befinden, auch nicht bei Verwendung eines transparenten Klebebandes.

14.9 Das Trimmgewicht kann frei über den seitlichen Stützen der Karosserie angebracht werden.

14.10 Die Verwendung von Teilen aus Lexan ist nicht erlaubt.

14.11 Das Mindestgewicht der Karosserie beträgt 17 Gramm.

14.12 Wenn die Karosserie in 2 Teile geteilt ist, ist ein Bewegen (Spiel) zwischen diesen Teilen erlaubt.

14.13

Spezifikationen bestimmter Karosserien / Chassis :

- PORSCHE 963 GTP :

1. Die Verstärkung im Inneren der rot markierten Frontteile (Nasen) ist erlaubt.



- PEUGEOT 9x8 LmDH

- BMW M-Hybrid GTP V8

- CADILLAC V-lmdh

- Aston Martin AM VALKYRIE Hypercar

- Alpine A-424 LMH

- Gunar Racing G-99 Hypercar

- Lamborghini SC63 Hypercar

ALLES WAS IN DIESEM REGLEMENT NICHT AUSDRÜCKLICH ERLAUBT IST, IST VERBOTEN!

SRT24, Felix Keller, Slotcartreff F. Keller, Amriswilerstrasse 9, 9315 Neukirch-Egnach

21.12.2025